

Wifi Termostat W3 – mobilní aplikace a připojení k Wifi

Předpoklady k připojení k wifi:

Zapněte bluetooth na Vašem telefonu. Budete potřebovat 4G mobilní telefon a bezdrátový router s wifi 2.4 GHz a internetem. Připojte mobilní telefon k Wifi, ke které budete připojovat termostat (musí být 2.4 Ghz, ne 5 GHz), wifi musí mít v místě termostatu plný signal na mobilním telefonu. Video návod k připojení:

<https://youtu.be/6Fd30W-6Sz8>

Nebo načtete QR kód na konci tohoto návodu.

Krok 1 Stáhněte si aplikaci



Vyhledejte na Google Play "Smart life", uživatelé iPhone vyhledají "Smart life" v App Store.

Krok 2 Zaregistrujte si účet

- Po instalaci klepněte na registrovat (Fig 2-1)
- Odsouhlaste přijetí podmínek (Fig 2-2)
- Zaregistrujte se. Vyberte region, a klikněte "Continue"(Fig 2-3)
- Obdržíte 6 místný kód na email nebo SMS a zadejte jej do aplikace. Pokud zaslání na email trvá, použijte emailový účet na @gmail.com (Fig 2-4)
- Nastavte heslo a klepněte na "Done"(Fig 2-5)

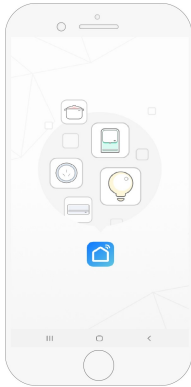


Fig 2-1

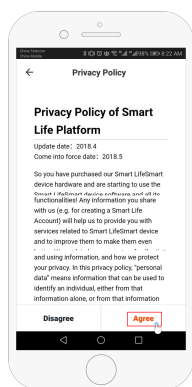


Fig 2-2

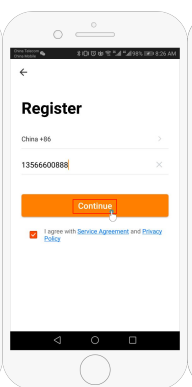


Fig 2-3

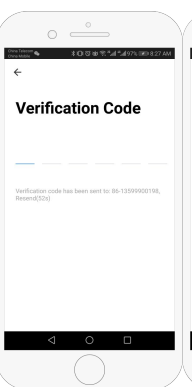


Fig 2-4

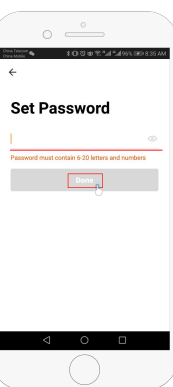


Fig 2-5

Krok 3 Informace a zadání místností(Fig 3-1)

1. Vyplňte jméno (Fig 3-2).
2. Vyberte přidat room (Fig 3-2).
3. Vyberte oprávnění (Fig 3-3) a vyplňte, kde se termostat nachází Fig 3-4)

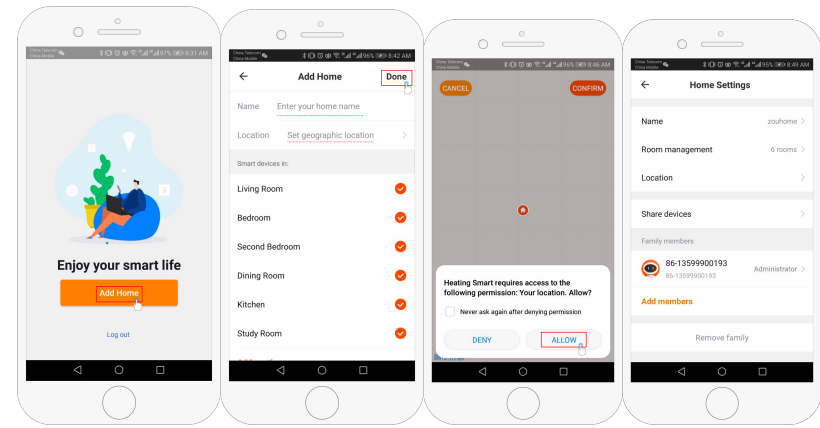


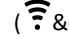

Fig 3-1

Fig 3-2

Fig 3-3

Fig 3-4

Krok 4a Připojení k Wifi (EZ distribution mode)

1. Jděte do nastavení telefonu a ujistěte se, že jste připojení k 2.4g wifi na které máte u wifi termostatu plný signal, wifi nesmí být 5g. **Dále nechte na telefonu zapnuté Bluetooth.**
2. Na telefonu v aplikaci klikněte na "Add Device" nebo "+" v pravém horním rohu aplikace a dejte přidat zařízení (Fig 4-1) vyberte "the small appliance" nebo "small home appliances" vyberte termostat "Thermostat" (pokud je více termostatů, vyberte ten bez závorčky nebo wifi) (Fig 4-2)
3. Když je termostat zapnutý, stiskněte a držte "⋮" a "⊕" zároveň, dokud nezačnou blikat ikony () které indikují EZ mód. To může trvat 5-20 sekund.
4. Jakmile ikony rychle blikají  jděte do aplikace a potvrďte na telefonu Icon Rapidly Blink. Zadejte v aplikaci heslo k Vaší wifi síti (fig 4-4) a potvrďte. Aplikace poté připojí termostat automaticky (Fig 4-5) Může to trvat cca 5-90 sekund.

Jestliže se nepřipojí, zkontrolujte, že jste zadali správně heslo včetně velkých a malých písmen), že wifi signal má silný signal v místě termostatu a že se připojujete ke 2.4 GHz síti, nikoliv 5 Ghz

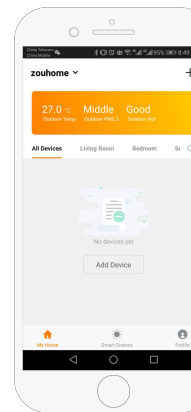


Fig 4-1

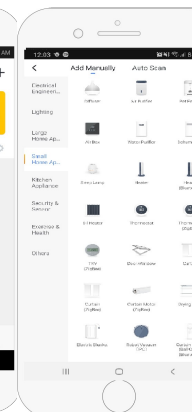


Fig 4-2

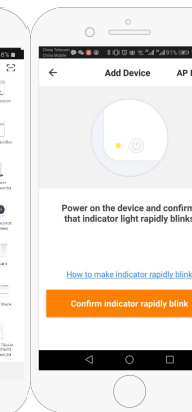


Fig 4-3

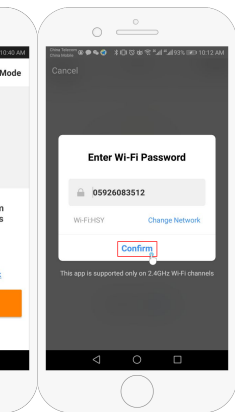


Fig 4-4

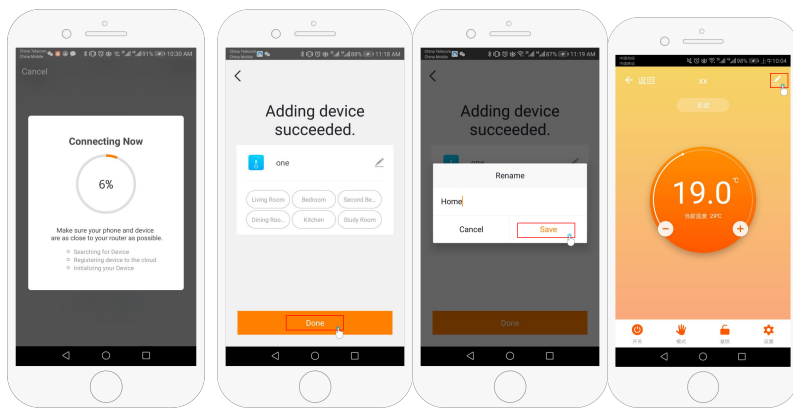


Fig 4-5

Fig 4-6

Fig 4-7

Fig 4-8

Krok 4b (Alternativní připojení) (AP mód párování) Požijte jen v případě, že se Vám nepodaří připojit pomocí kroku 4a

1. Na telefonu stiskněte "Add Device" nebo "+" a pravém horním rohu aplikace (Fig 4-1) a v menu small appliance (nebo small home appliances) vyberte "Thermostat" (Wifi) a klepněte AP mód v pravém horním rohu. (Fig 5-1)
2. Když je termostat zapnutý stiskněte a držte "⋮" a "🔊" dokud neblíká 🗨️. To může trvat 5-20 sekund. Jestliže 📶 také blíká, pusťte tlačítka znovu stiskněte "⋮" a "🔊" dokud neblíká jen 🗨️
3. V aplikaci potvrďte "light is blinking" a zadejte heslo pro Váš wifi router (fig 4-4)
4. Stiskněte "Connect now" a vyberte Wifi signal (Smartlife-XXXX) na Vašem telefonu (Fig 5-3 and 5-4)

Jděte zpět do Vaší aplikace a stiskněte připojit Fig 4-5)

To může trvat 5-90 sekund (Fig 4-6) a následně můžete změnit jméno termostatu (Fig 4-7)

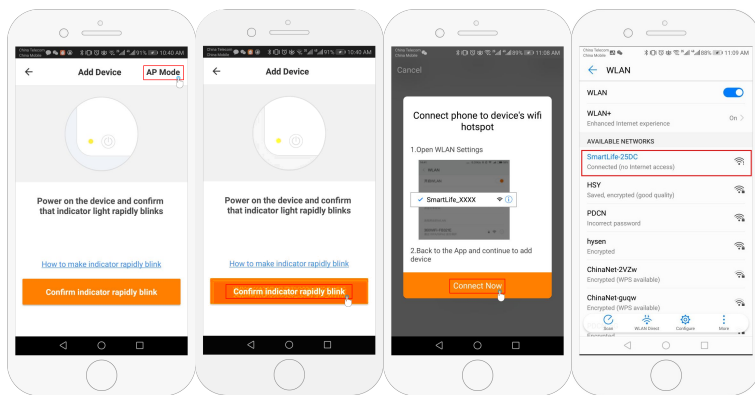


Fig 5-1

Fig 5-2

Fig 5-3

Fig 5-4

Krok 5 Změna typu senzoru

Stiskněte klávesu ⚙️ (Fig 4-8) v pravém dolním rohu menu.

Stiskněte Sensor type option a zadejte heslo (123456). Poté dostanete 3 možnosti:

- (1) "Single built-in sensor" bude používat jen interní sensor termostatu (Nedoporučujeme*)
 - (2) "Single external sensor" bude používat jen podlahový sensor (například pro koupelny, kde je termostat instalován mimo koupelnu).
 - (3) "Internal and external sensors" bude používat oba senzory (nejběžnější nastavení).
- Poté co vyberete typ senzoru, nastavte "Set temp. max" ochrannou teplotu pro Vaši podlahu.
*Podlahový sensor doporučujeme použít pro ochranu podlahy proti přehřátí.

Krok 6 Nastavení teplotního programu

Stiskněte tlačítko ⚙️ (fig 4-8) v pravém dolním rohu, dole v menu budou tyto dvě možnosti: "week program type" and "weekly program setting".

"Week program" umožňuje vybrat tři možnosti 5+2 (pracovní den a víkend) 6+1 (Pondělí až Sobota a neděle zvlášť) nebo 7 dní (pro celý týden stejné nastavení).

"Weekly program" umožňuje vybrat teplotu a čas v jednotlivých časových úsecích. Celkem je šest časových úseků ve kterých je možné nastavit čas a změnu teploty

Part 1	Part 2	Part 3	Part 4	Part 5	Part 6
Probuzení	Odchod z domu	Příchod domů	Odchod z domu	Příchod domů	Spánek
06:00	08:00	11:30	13:30	17:00	22:00
20°C	15°C	20°C	15°C	20°C	15°C

Další funkce

Prázdninový mód: Můžete nastavit termostat až na 30 dnů pro pevnou teplotu, zatímco budete pryč. Toto můžete udělat pod volbou mode 🖐️ (fig 4-8) podle obrázku. Můžete nastavit 1-30 dnů a teplotu až do 27°C

Zámek: Tato volba umožní zamknout vzdáleně termostat tak, že pak nelze měnit nastavení přímo na termostatu. Toto můžete udělat klepnutím na symbol 🗨️ (Fig 4-8). K odemknutí klepněte na ikonku zámku znovu 🗨️ (Fig 4-8).

Slučování termostatů: Můžete sloučit několik termostatů dohromady a ovládat je zároveň. Pro tuto volbu klepněte na 🗨️ (Fig 4-8) v pravém horním rohu a poté klepněte na Create Group option. Můžete tak vybrat termostaty pro sloučení.

Rodinný management: Můžete přidat další osoby a dát jim oprávnění k ovládání vašich zařízení. Na hlavní stránce stiskněte "family name" v levém horním rohu a poté klepněte na Family Management. Poté co vyberete jméno rodiny můžete přidat člena stisknutím "to Add Member". Přidáte mobilní číslo nebo emailovou adresu, pod kterou se přidává se člen registroval a aplikace mu zašle pozvánku.

